

La façade vers le boulevard.

HABITATION A LIÈGE

ARCHITECTE : HARRY NATOWITZ

Il prévoit un rez-de-chaussée avec vaste hall d'entrée, coin vestiaire, lavatory et débarras, garage et un local pouvant servir de pièce de couture et bricolage.

Au 1^{er} étage, vers la rue, se trouve une cuisine suffisamment spacieuse pour y prendre les repas. Cette position réserve au living la vue très étendue et spectaculaire. Celui-ci est étudié sur la base d'un plan libre englobant salle à manger, salon, coin de feu, cage d'escalier. Cependant, des cloisons amovibles permettent d'isoler l'escalier : un panneau coulissant vitré glisse dans un mur creux établi entre le salon et la cuisine, tandis qu'une porte rétractile en plastique sépare le coin du feu de la cage d'escalier. Living-room et coin du feu communiquent par de larges baies vitrées avec une terrasse développée sur toute la largeur de l'immeuble et orientée en plein sud.

Au 2^{me} étage se situent en façade à rue la chambre des parents et celle de l'enfant. Ce côté est le plus tranquille, puisqu'en contrebas du terrain se trouve l'axe principal de sortie du centre de Liège vers Bruxelles. Cet étage comprend également la chambre d'amis et une salle de bains relativement vaste. Sur le palier de l'étage est aménagée une armoire lingère formant garde-corps en surplomb de la cage d'escalier.

Les caves, nécessairement importantes vu la configuration du terrain, comprennent les remises à charbon et à provisions, la chaufferie, la buanderie et une pièce à tout usage pouvant servir également de salle de jeux.

CONSTRUCTION, EQUIPEMENT ET DECORATION.

L'immeuble, construit entre mitoyens, comprend une ossature intérieure en béton armé, les installations sanitaires traditionnelles et un chauffage central au mazout transformable au charbon.

La décoration intérieure fut conçue en vue de l'utilisation de moellons naturels. Le mur de la cage d'escalier du rez-de-chaussée à l'étage est construit en moellons d'Arcose posés en mosaïque ; ce mur se continue à l'étage du côté du coin du feu pour former la cheminée à feu ouvert. Celle-ci est munie d'une hotte en cuivre bronzé légèrement martelé. Le parquet du coin de feu est en dalles de pierres du Jura posées en opus incertum. Le départ de l'escalier est formé par un bac à fleurs également en moellons d'Arcose. Afin de camoufler la poutre en béton armé coupant longitudinalement le living de la cage d'escalier et du coin de feu, ce dernier est surmonté d'un faux plafond en planches vernies de teck dans lesquelles sont encastrés deux plafonniers pour l'éclairage du coin de feu.

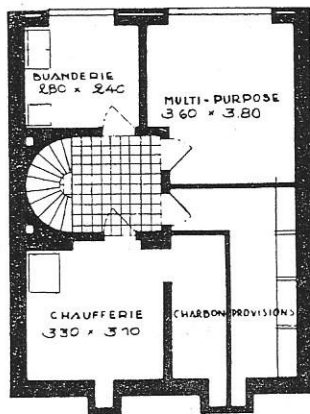
SITUATION.

A quelques minutes du centre de Liège, sur un nouveau boulevard. Vue en façade postérieure sur le centre de la ville et les hauteurs environnantes.

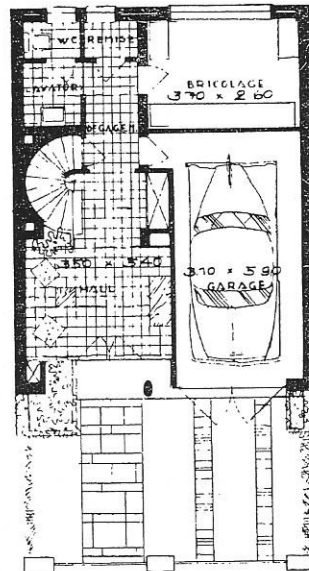
Le terrain, situé en contrebas par rapport au niveau de la voie publique, dégage entièrement les caves en façade postérieure.

PROGRAMME.

L'immeuble est destiné à loger une famille composée d'un ménage avec un enfant.



SOUS-SOL



REZ-DE-CHAUSSEE
7.00

0.20
4.30

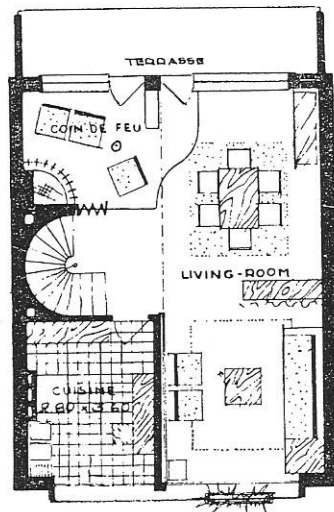
FAÇADES.

Piedroits et frise de la façade en briques émaillées gris perle. Le cadre général serti-
sant l'ensemble des fenêtres, porte-fenêtre et
allèges, est en béton armé vêtu de plaques
de schiste ardoisier poli et verni à l'aide d'un
produit à base d'Oxane qui lui donne un
aspect noir satiné.

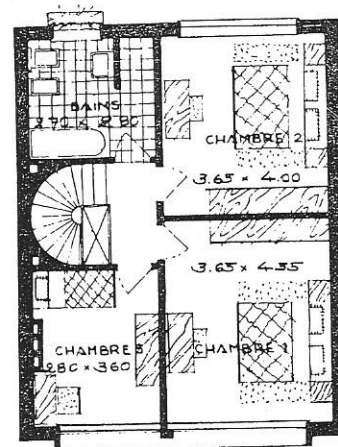
La disposition des fenêtres et porte-fenêtre
de la cuisine et du salon prévoit une partie
inférieure largement vitrée comportant des
panneaux de remplissage aux endroits des
allèges, en mazonit émaillé bleu roi et gris
clair, ainsi qu'une partie supérieure formée
par une mince ligne de châssis vitrés tom-
bants pour assurer l'aération des plafonds
de la cuisine et du salon. La partie inférieure
de ces vitrages est séparée de la ligne des
châssis tombants par une poutre en béton
armé revêtue extérieurement d'éléments rainu-
rés en aluminium éloxé.

L'allège des fenêtres du 2^{me} étage est également
revêtue en éléments rainurés d'aluminium éloxé. Tous les seuils
des fenêtres en façade à rue sont exécutés dans le même
métal. Les fenêtres de l'étage sont pivotantes. Les trumeaux
entre les fenêtres sont garnis de planches languet-
tées et vernies en afzélia. Devant les vitrages du 2^{me} étage
un petit balcon permet le nettoyage des parties fixes des
châssis. Il est garni d'un garde-corps métallique fait d'une
lisse supérieure et inférieure horizontale et de lamelles ver-
ticales en tôles d'acier de 3 mm marquant une saillie de
10 cm environ. Le rythme du garde-corps est coupé par
un bac à fleurs cimenté devant la porte-fenêtre du salon.

Les portes de garage sont blanches. La double porte
d'entrée est pleine et revêtue de mazonit émaillé bleu roi.
Les poignées de cette double porte sont formées d'éléments
en céramique sertis dans un cadre métallique. Ils repré-
sentent de petits motifs abstraits, hauts en couleur sur
fond blanc, œuvres du céramiste liégeois Randaxhe.



PREMIER ETAGE



DEUXIEME ETAGE

ABORDS.

Le jardinet établi dans la zone de recul de l'immeuble
en façade à rue a été traité d'une façon très sobre. Des
bandes de roulement en dalles de schiste ardoisier donnent
accès au garage. Un chemin dallé de schiste ardoisier posé
en panneaux rectangulaires appareillés d'une façon irrégu-
lière, aboutit devant le seuil des portes du hall d'entrée,
établies en recul pour assurer la protection de la zone
devant le hall d'entrée.

Vers la rue, trois socles de pierres bleues naturelles
meulées sur toutes les faces, séparent l'entrée de la zone
d'accès au garage.

Entre les dallages de schiste ardoisier sont établies des
pelouses anglaises. Derrière la construction, des haies vives
séparent le jardinet des propriétés voisines.

LA RECONSTRUCTION DE VARSOVIE

La reconstruction de Varsovie. L'une des capitales les plus détruites de l'Europe, continue de progresser régulièrement. On voit ici un aspect du quartier Muranow, très aéré, qui comporte de nombreux jardins publics et de larges avenues. La hauteur des constructions s'y trouvant limitée, le quartier Muranow, qui continue de s'élargir, possède de l'unité et présente des aspects architecturaux et urbanistiques agréables.

