

Façade vers l'entrée principale, la terrasse, le living.
Architecte : Harry Natowitz.

*Le Hain, no 1, janvier 1960
p. 17-18.*

Cogéphoto.

MAISON DE CAMPAGNE, A HERSTAL

ARCHITECTE : HARRY NATOWITZ

SITUATION.

Sur les hauteurs de la rive gauche de la Meuse à Herstal. Vue très étendue sur la vallée et les bois de la rive droite.

TERRAIN.

Le terrain est une ancienne prairie enclavée, reliée à la rue par un couloir de 50 m de longueur. La prairie descend en pente vers la vallée.

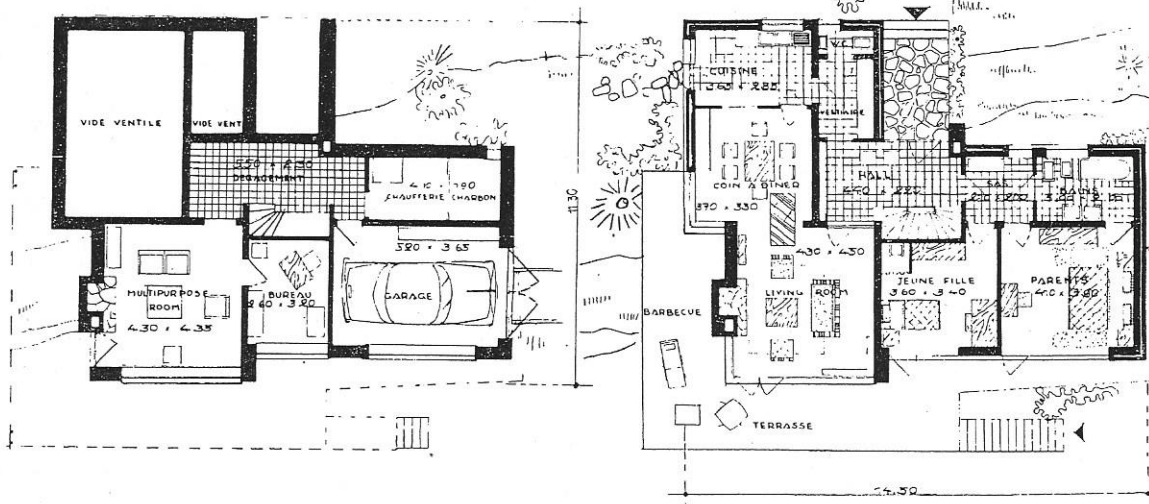
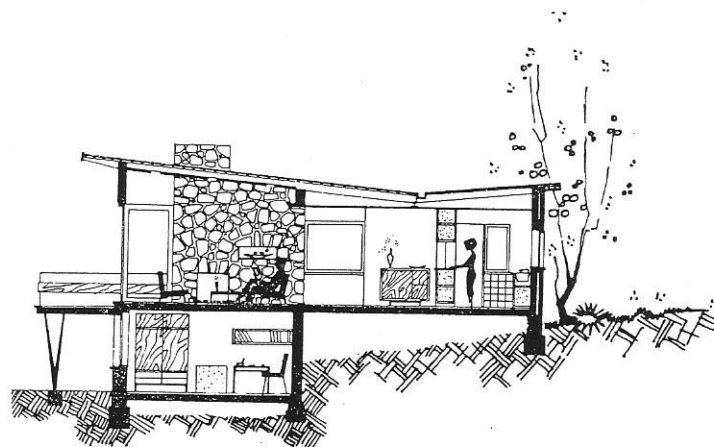
PROGRAMME.

L'immeuble est destiné à loger une famille composée d'un ménage et d'un enfant.

Le programme prévoit une construction sous forme de bungalow comprenant un living-room, une salle à manger séparée, une cuisine américaine, deux chambres à coucher.

Ces locaux sont situés de plain-pied. Vu la configuration du terrain, le sous-sol est dégagé vers la vallée et comprend garage, chaufferie, petit bureau et une salle à plusieurs usages : couture, bricolage, etc. Les deux niveaux communiquent par un escalier ouvert partant du hall. La cuisine est séparée de la salle à manger par une armoire à double face.

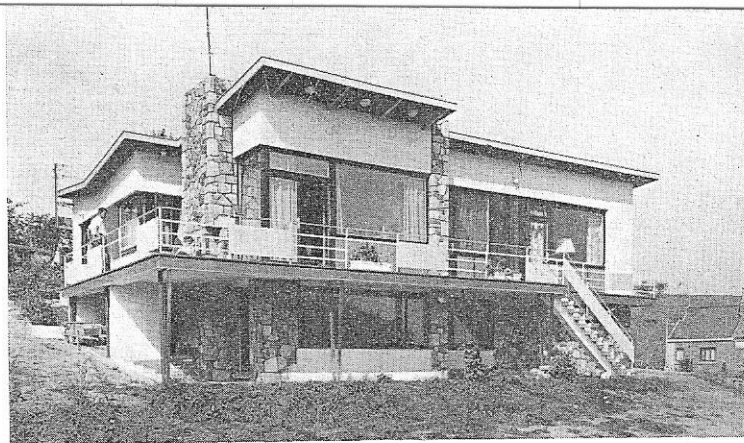
En outre, une grande terrasse communie avec les chambres et le living-room. Orientée à l'est et au sud, elle communique avec le jardin par un escalier extérieur.



Coupe et plans de la maison de campagne.

En haut : Un aspect très expressif de l'immeuble.

En bas : L'entrée de service.



CONSTRUCTION, EQUIPEMENT ET DECORATION.

Construction traditionnelle en murs portants pour le corps principal.

La terrasse est supportée par des piliers métalliques en forme de V. L'escalier extérieur de la terrasse vers le jardin, en béton armé, comprend un limon central et des marches sans contremarches en porte à faux. La toiture est en bois avec des pentes légères.

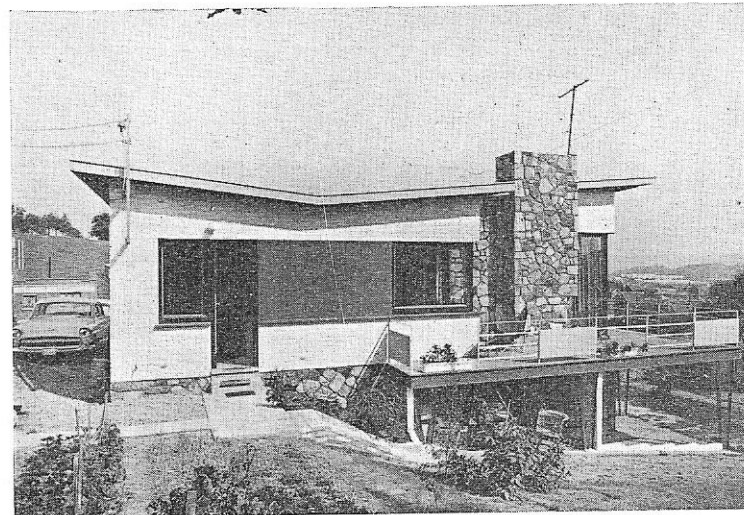
L'équipement comprend les installations sanitaires et un chauffage au mazout. La décoration intérieure du living est faite d'un panneau de mur en pierres d'Arcose posées en mosaïque, dans lequel est encastré unâtre pour feu de bois. Le plafond du living-room suit la pente de la toiture. Il est entièrement garni de planches languettées en bois de teck verni. Dans ce plafond sont encastrés des plafonniers éclairants. La terrasse dispose d'une partie couverte, devant le living, par le débordement de la toiture. Cet auvent protège également unâtre extérieur pour feu de bois.

FAÇADES.

L'entrée de l'immeuble, aménagée en façade arrière, communique avec la partie haute du terrain. Elle est marquée par un perron en dalles rustiques surplombé d'un auvent formant pergola.

La façade la plus ouverte, orientée vers la vallée, comprend une terrasse sur toute sa largeur. Un garde-corps d'un développement d'environ 30 m est étudié de façon à rompre la monotonie; il est composé de travées régulières présentant en variante un panneau plein en tôle émaillée de couleur, des barres à claire-voie ou encore des bacs à fleurs.

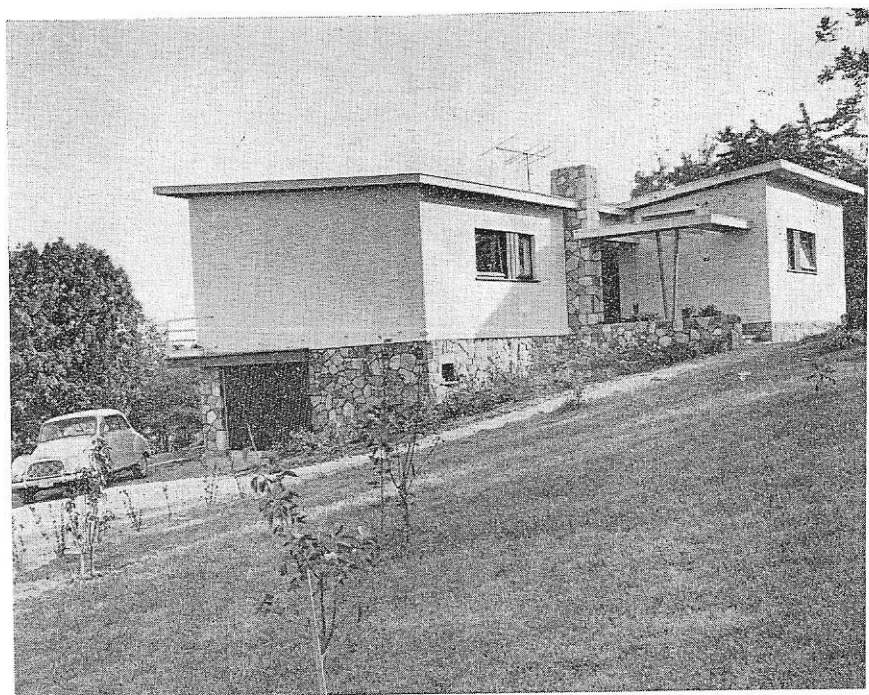
Le soubassement des façades est en pierres d'Arcose. Les maçonneries d'élévation sont peintes en blanc, sauf aux endroits des cheminées marqués par des panneaux verticaux réalisés dans la même pierre. Les trumeaux des fenêtres et



portes-fenêtres sont garnis de planches languettées en bois verni. Allèges des fenêtres des chambres et du living sont en panneaux émaillés de couleur bleu roi ou gris perle.

ABORDS.

Les abords comprennent les chemins d'accès en cendrées rouges, de nombreux parterres de fleurs et l'aménagement de la prairie en terrasses vers la vallée.



Aspect vers l'entrée latérale.

Architecte : Harry Natowitz.